

# Las crisis microeconómicas y la Desigualdad

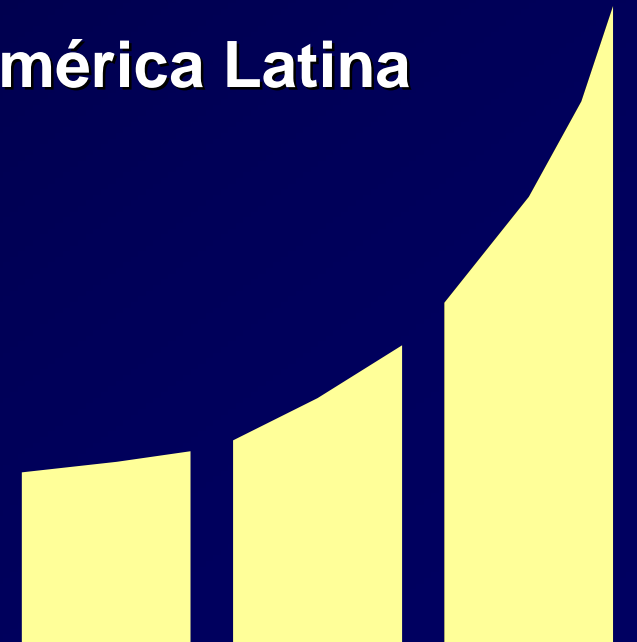
Seminario

Distribución del Ingreso en América Latina

**Francisco Pérez-Calle**

[www.geocities.com/fperezcalleweb](http://www.geocities.com/fperezcalleweb)

**Sao Paulo, Agosto 2005**



**FEDESARROLLO**

# Contenido de la presentación

1. Mejores prácticas: Ideas claves de Wanda Engel y Gonzalo Hernández
2. Las crisis microeconómicas y la desigualdad

# Ideas claves de Wanda Engel (1/2)

## 1. Integración de programas (o servicios)

- Impacto en bienestar de servicios en paquetes es superior a suma de las partes
- Cómo se alcanza?
  - Integra el municipio (Alvorada en Brasil)
  - Integran los Ministros (Contigo en Mexico)
  - Integran los servicios (Oportunidades en México, PRAF en Honduras)
  - Integra un integrador (Cajas de Compensación en Colombia)

## Ideas claves de Wanda Engel (2/2)

2. Unidad de intervención: el hogar, no el individuo
  - El hogar capta el verdadero contexto del choque
3. Familias pobres y territorios pobres:
  - 2 agendas de políticas públicas
4. Violencia y desigualdad

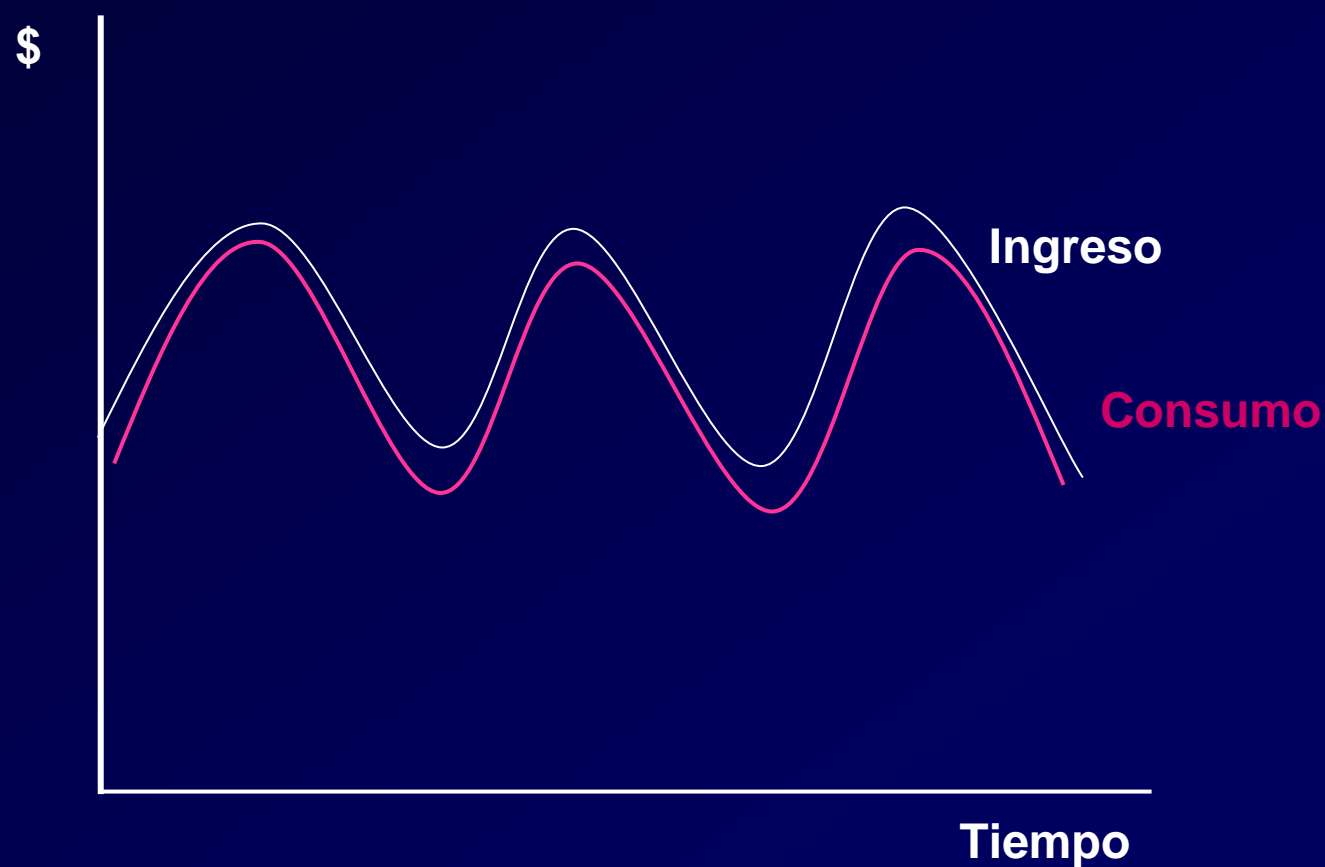
## Mitos y realidades dinámica de la pobreza

1. La volatilidad del ingreso es el problema.  
→ La volatilidad del consumo es el problema
2. El riesgo es macro  
→ Mucho del riesgo es micro
3. Hogares sin bancos ni welfare systems estan desprotegidos  
→ Los hogares se protegen con costosas instituciones informales
4. La proteccion social debe organizarse por choques  
→ Debe organizarse por instrumentos
5. Datos de cortes transversal, suficientes  
→ Datos panel, prioritarios

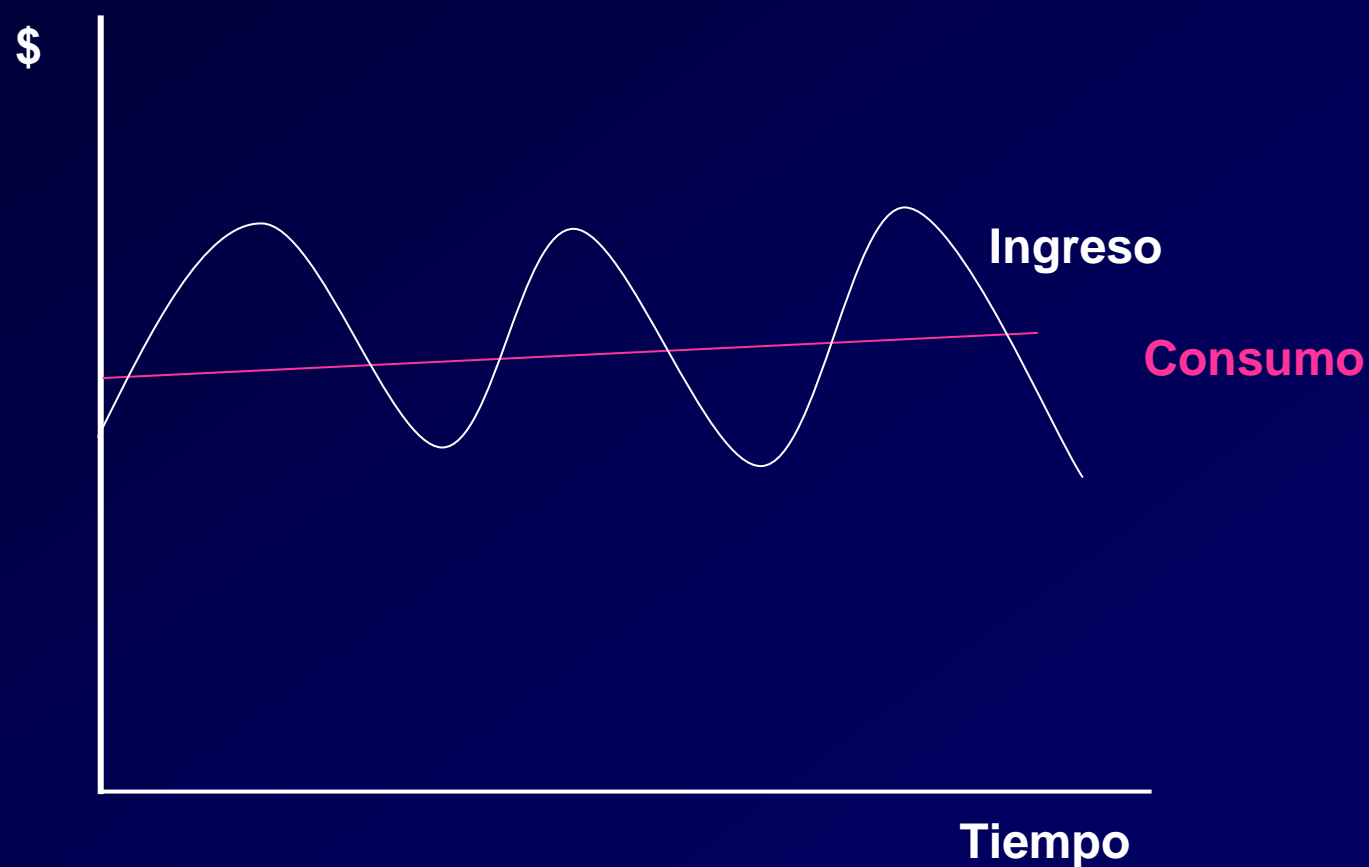
# Las crisis **microeconómicas** y la desigualdad

1. El riesgo de ingreso provee incentivos para la inversión
2. Problema: fluctuaciones de ingreso se traducen en fluctuaciones de consumo
3. Los pobres enfrentan mas riesgo y se protegen a mayores costos:
  - **el riesgo es desigual**
4. El riesgo es fuente de desigualdad

# Problema: fluctuaciones de ingreso → fluctuaciones de consumo



# Problema: fluctuaciones de ingreso → fluctuaciones de consumo



Si no puedo suavizar el consumo...  
*suavizo el ingreso:*

Escojo inversiones menos riesgosas,  
pero menos rentables



# Hogares ricos y pobres protegen su consumo

Aseguramiento del consumo percapita  
ante choques idiosincráticos de ingreso

$\beta^*$

## **América Latina**

México (García-Verdú)	0,038
Colombia (Barrera & Pérez-Calle)	0,075
Nicaragua (Barrera & Pérez-Calle)	0,091
Perú (Tejerina)	0,27

## **Otros países**

Bangladesh rural (Ifpri)	0,03
Rusia urbano (Ifpri)	0,18
Estados Unidos (Mace)	0,04

*Tomado de Pérez-Calle, 2005*

## **Brasil?**

# Protegen el consumo los hogares brasileros pobres? Cómo lo protegen?

1. Con servicios financieros? NO
2. Con servicios de protección social?
3. Con seguros de salud?
4. Con remesas? ONGs?
5. Prestamistas? Casas de empeño? (probable)
6. Suavizan el ingreso? (probable)
7. Sacando de la escuela a los hijos?

# Los pobres enfrentan mayores costos para proteger su consumo

**Brazil 1996**

**Savings (% households)**

	National	Urban	Rural
<b>pobre</b>	0,3%	0,2%	0,6%
<b>nopobre</b>	5,7%	6,4%	1,7%
	*	*	*
<b>Total</b>	4,6%	5,3%	1,3%

Fuente: Tejerina, Luis (2005)

Poor households and the financial sector:  
Identifying the gaps in borrowing and saving  
(Working title)

# El hogar promedio por quintil no es un buen representante de la muestra

Nicaragua. Cambio anual promedio en el consumo percapita de los hogares

Quintiles de cambio del consumo pc 1998/2001	Quintiles de niveles de consumo pc 1998 ( $t_0$ )				
	1	2	3	4	5
1	-15,6%	-16,5%	-16,0%	-16,3%	-17,6%
2	-6,8%	-6,0%	-5,7%	-6,7%	-6,2%
3	3,1%	2,7%	2,7%	2,3%	2,4%
4	16,0%	15,9%	14,5%	13,7%	14,4%
5	250,9%	48,2%	52,7%	37,7%	47,3%

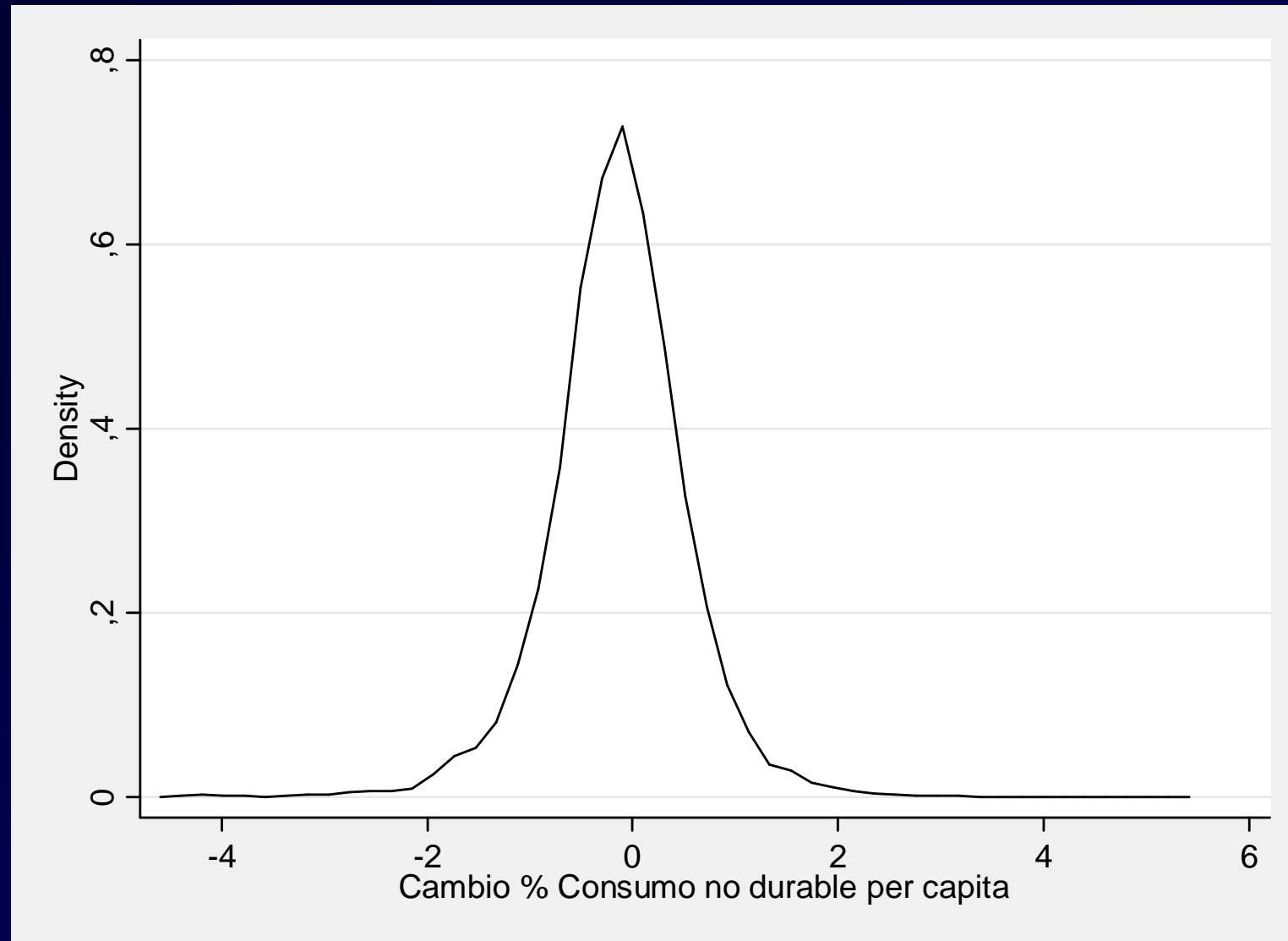
*Fuente: encuesta panel LSMS 1998 y 2001. Cálculos autor.*

*Datos deflactados con IPC. Pc = percapita*

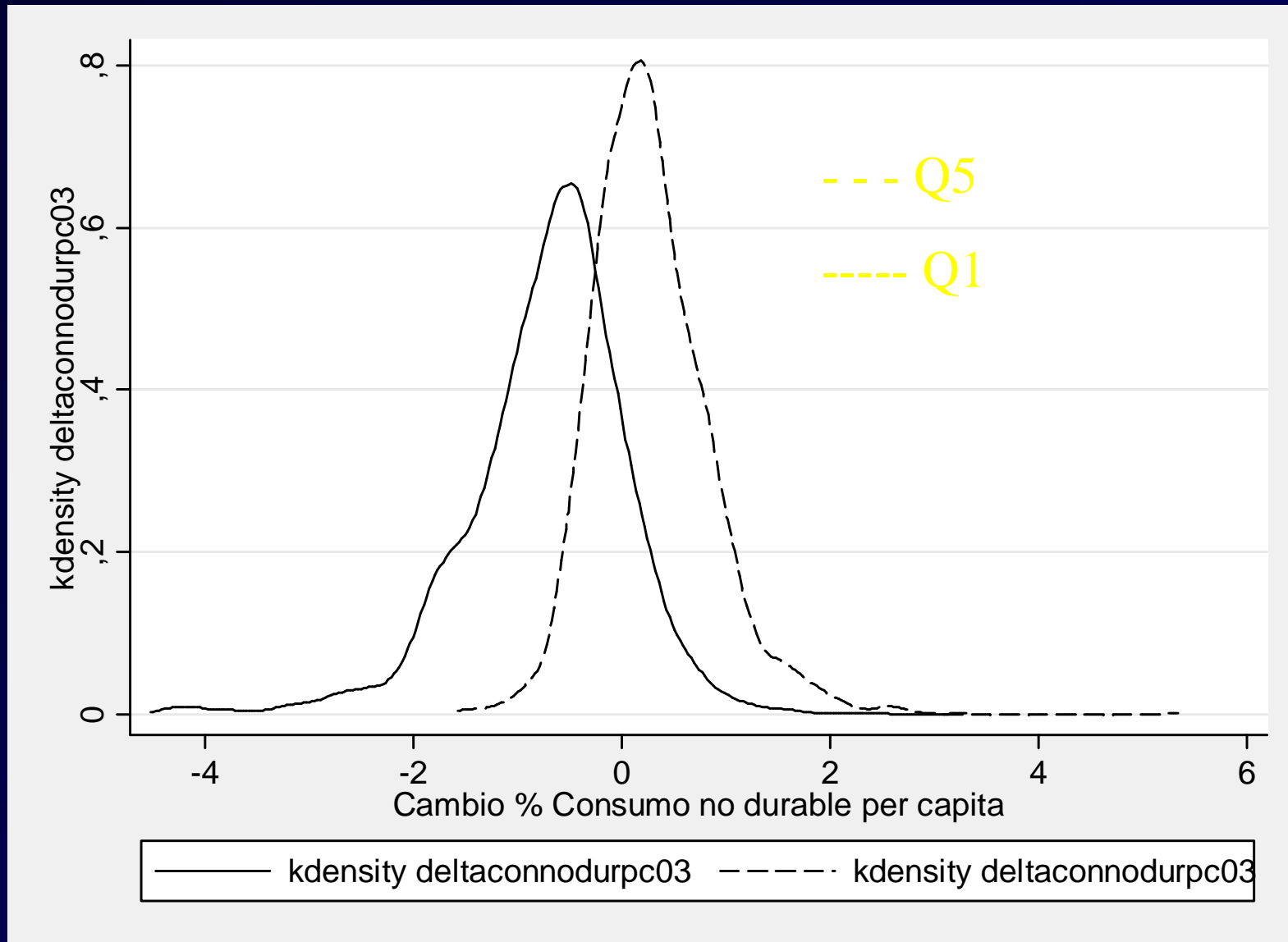
anualizado hogares mismo tamaño, con %

- **Focalizar con proxy means de pobreza no es suficiente**
- **Incidencia estática vs. incidencia dinámica**

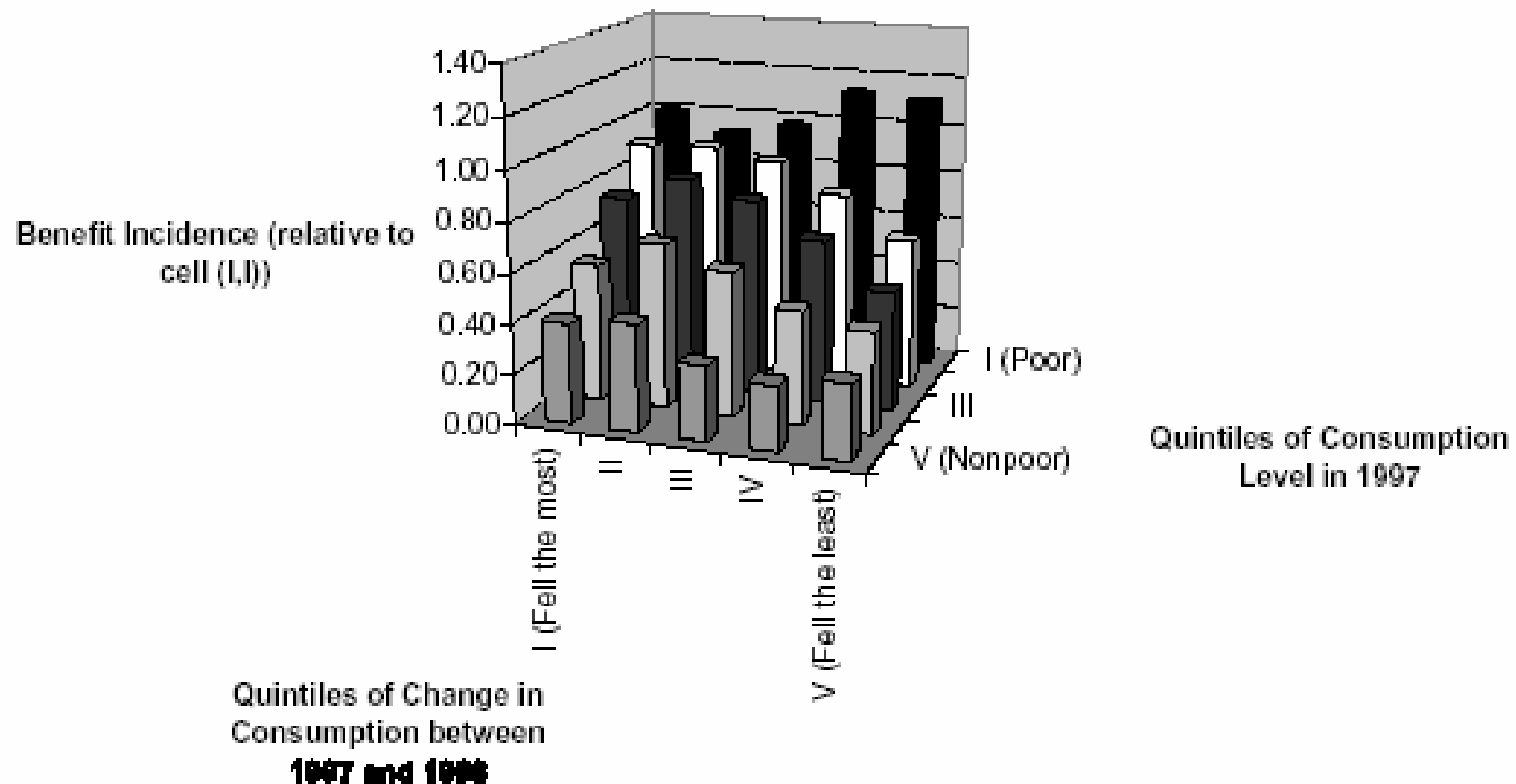
# Consumo no durables; total



# Consumo no durables; q1 y q5

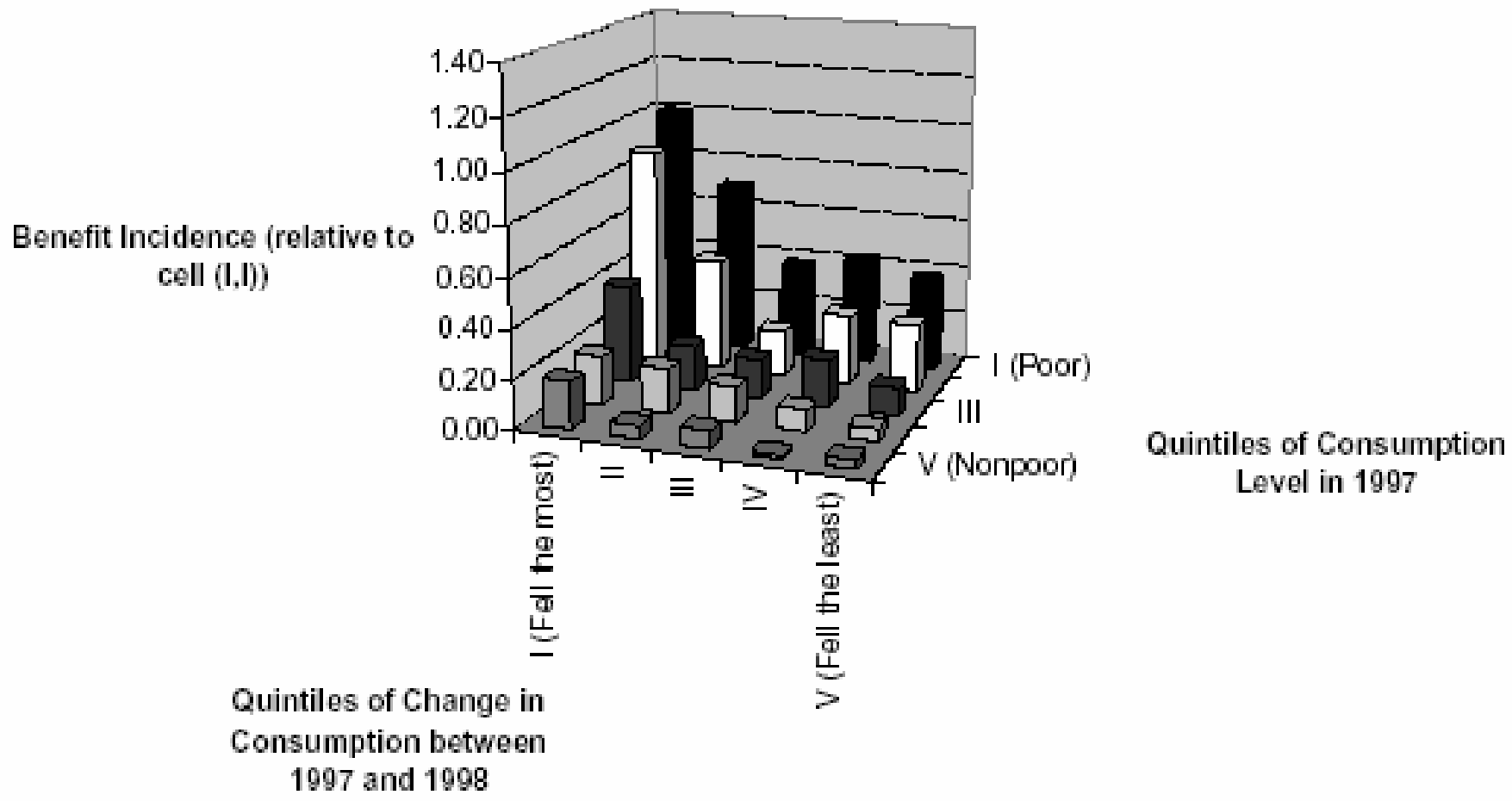


# Focalización con proxy-means, imperfecta para riesgo



Fuente: Pritchett et al 2001

# Focalización con proxy-means, imperfecta para riesgo



# Canales por los cuales el riesgo aumenta la desigualdad

1. Hogares que suavizan su consumo con instrumentos no costosos → **choques agregados** aumentan la desigualdad.

Si  $\Delta C=0$ ,  $\Delta \text{Gini}$  por choques *agregados*

- **Respuesta estatal: programas anticíclicos**

2. Choques no se distribuyen normalmente

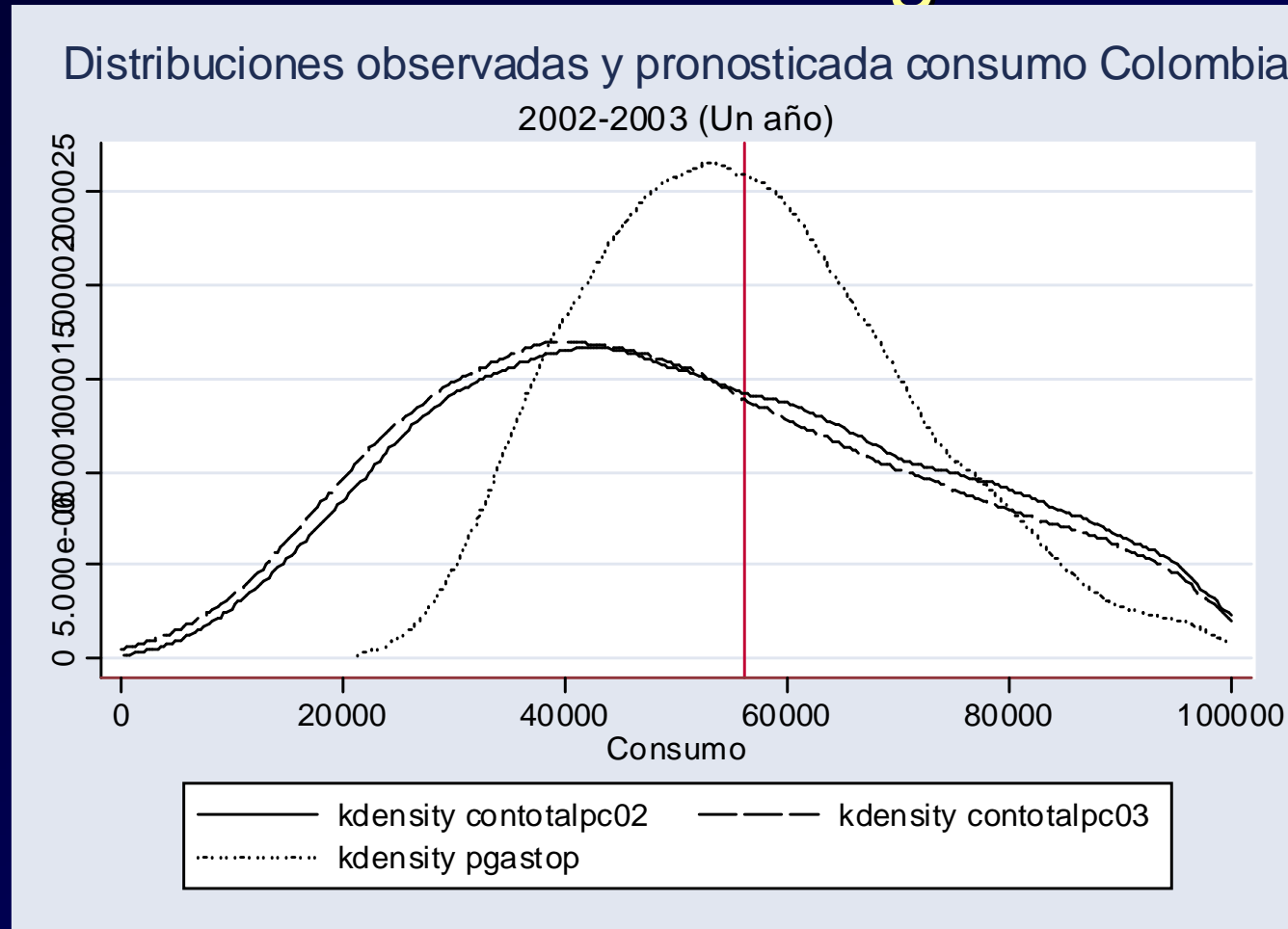
3. Hogares pobres protegen su consumo con instrumentos costosos → reproducen la pobreza, aumentan la desigualdad futura

- **Respuesta estatal: acceso a mercados financieros**

# Errores tipo I y tipo II con panel de 3 años y crecimiento positivo (Nicaragua)

<b>TOTAL</b>	Grupos					
Tipo de error	1	2	3	4	Total	
trueneg		233	619	243	1.095	35%
falseneg		200	150	13	363	12%
falsepos		316	321	24	661	21%
truepos		794	168	5	967	31%
						0%
Total		1.543	1.258	285	3.086	100%
	<b>1</b>	<b>2</b>	<b>3</b>	<b>4</b>	<b>Total</b>	
<b>Tipo 1</b>		28,47%	65,64%	82,76%	40,60%	
<b>Tipo2</b>		46,19%	19,51%	5,08%	24,90%	

# Predicción Vs. Realización a 1 año y con crecimiento negativo



# Ideas finales

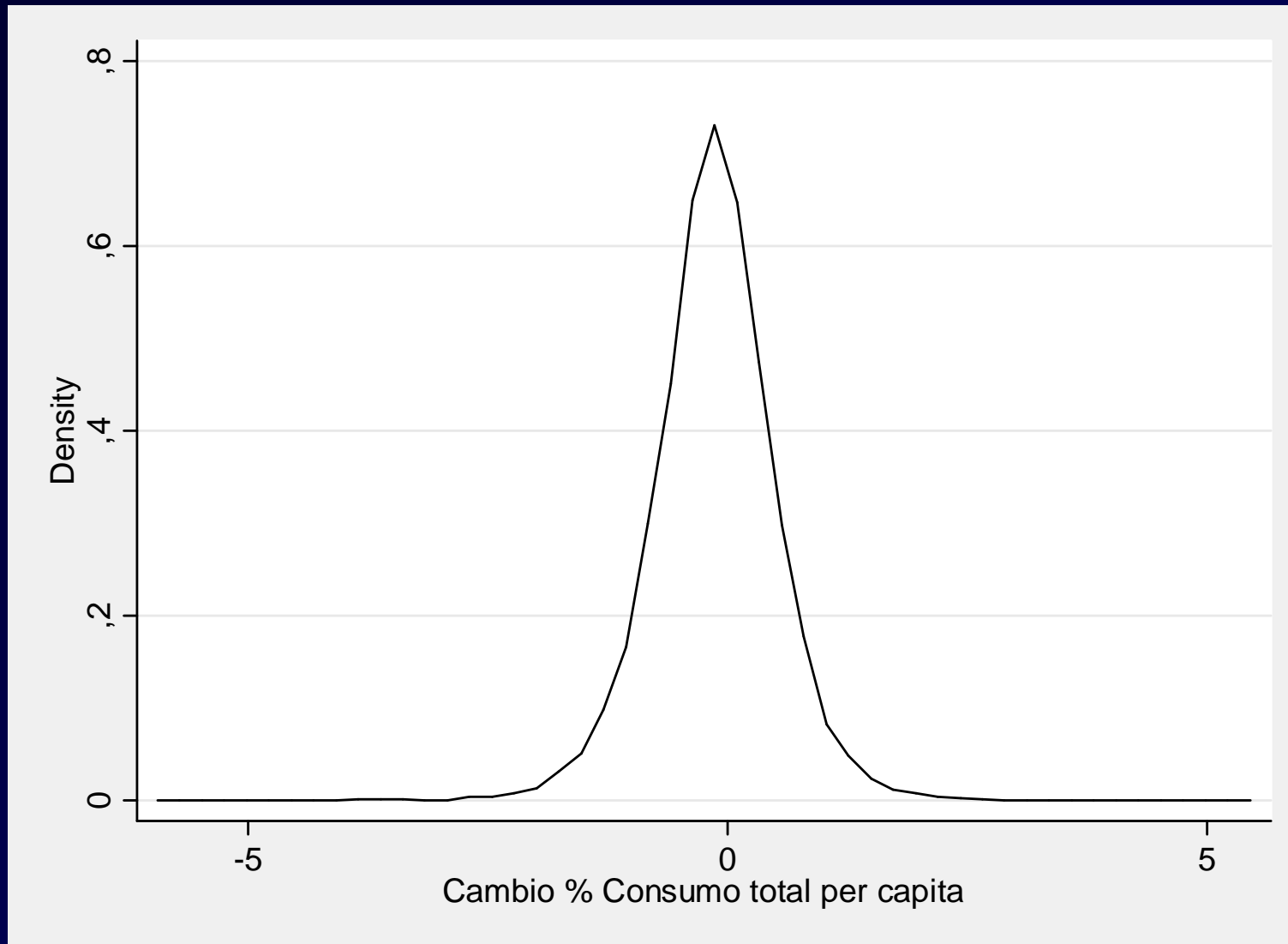
## 1. Mejores prácticas (conceptual):

- Redistribución del ingreso
- + Retornos de activos de hogares

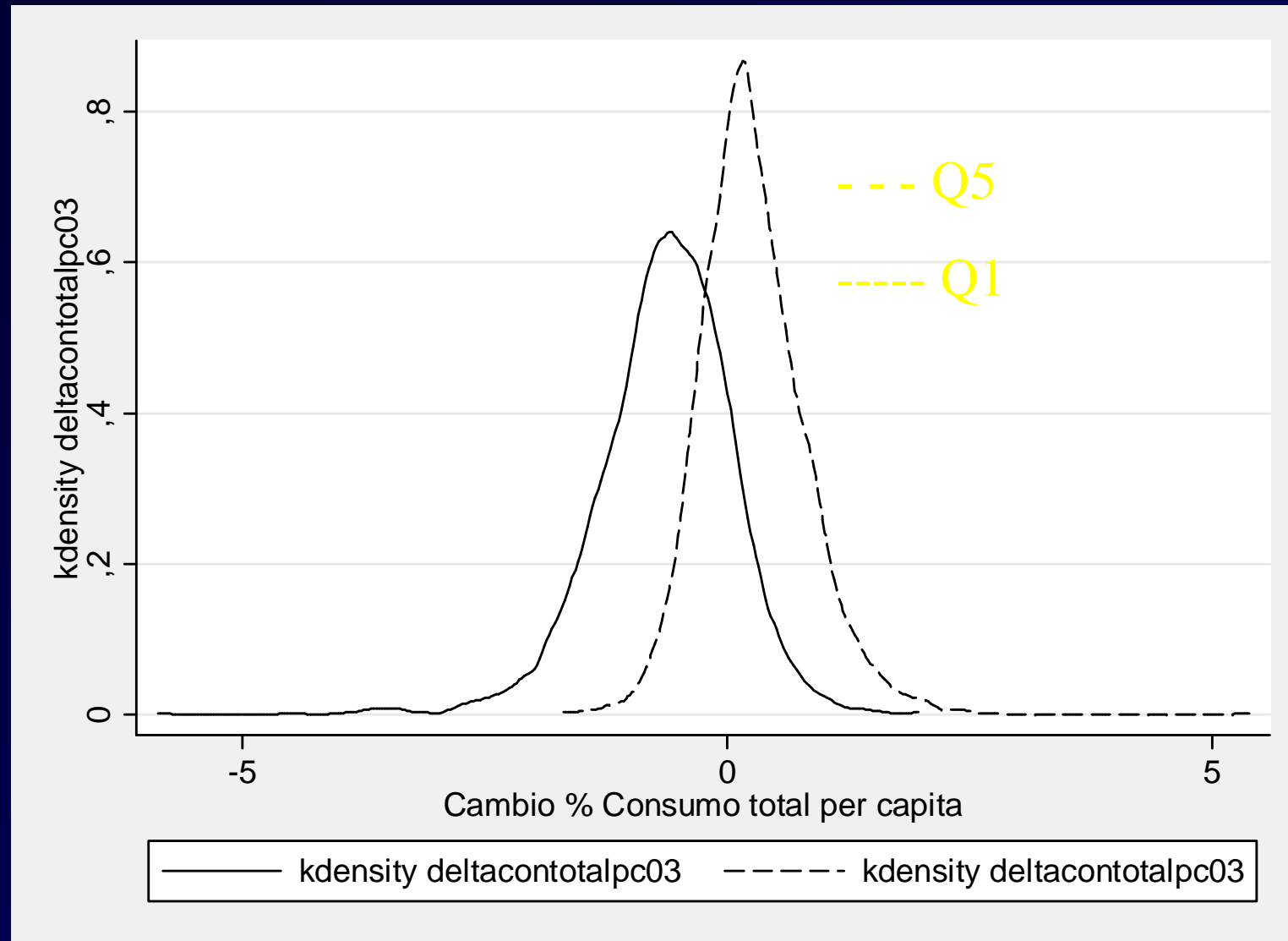
## 2. Mejores prácticas (aplicado):

- Desarrollo servicios micro-finanzas
- Servicios estatales con propiedades financieras
- Focalización dinámica (datos panel)

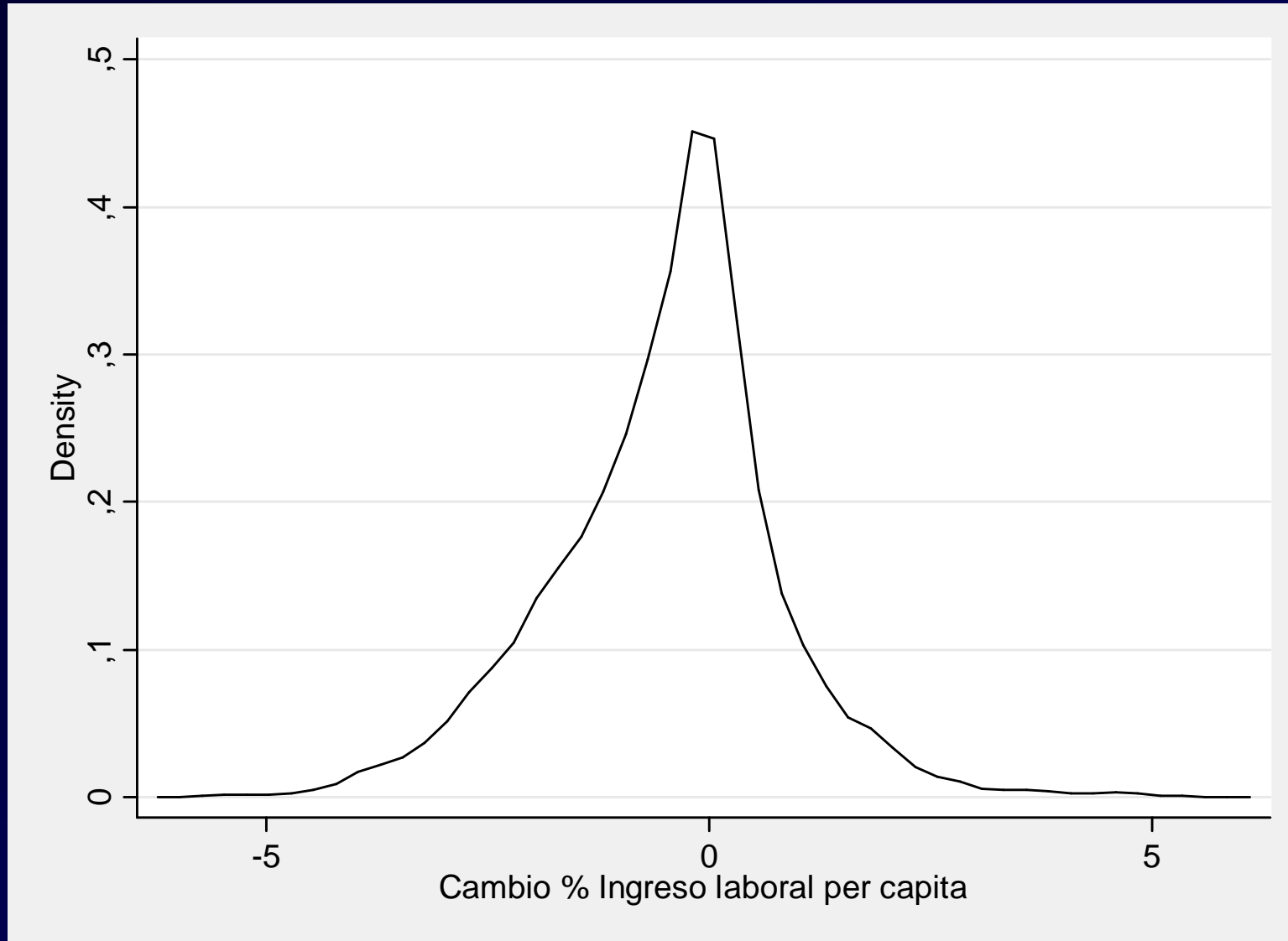
# Consumo total; total



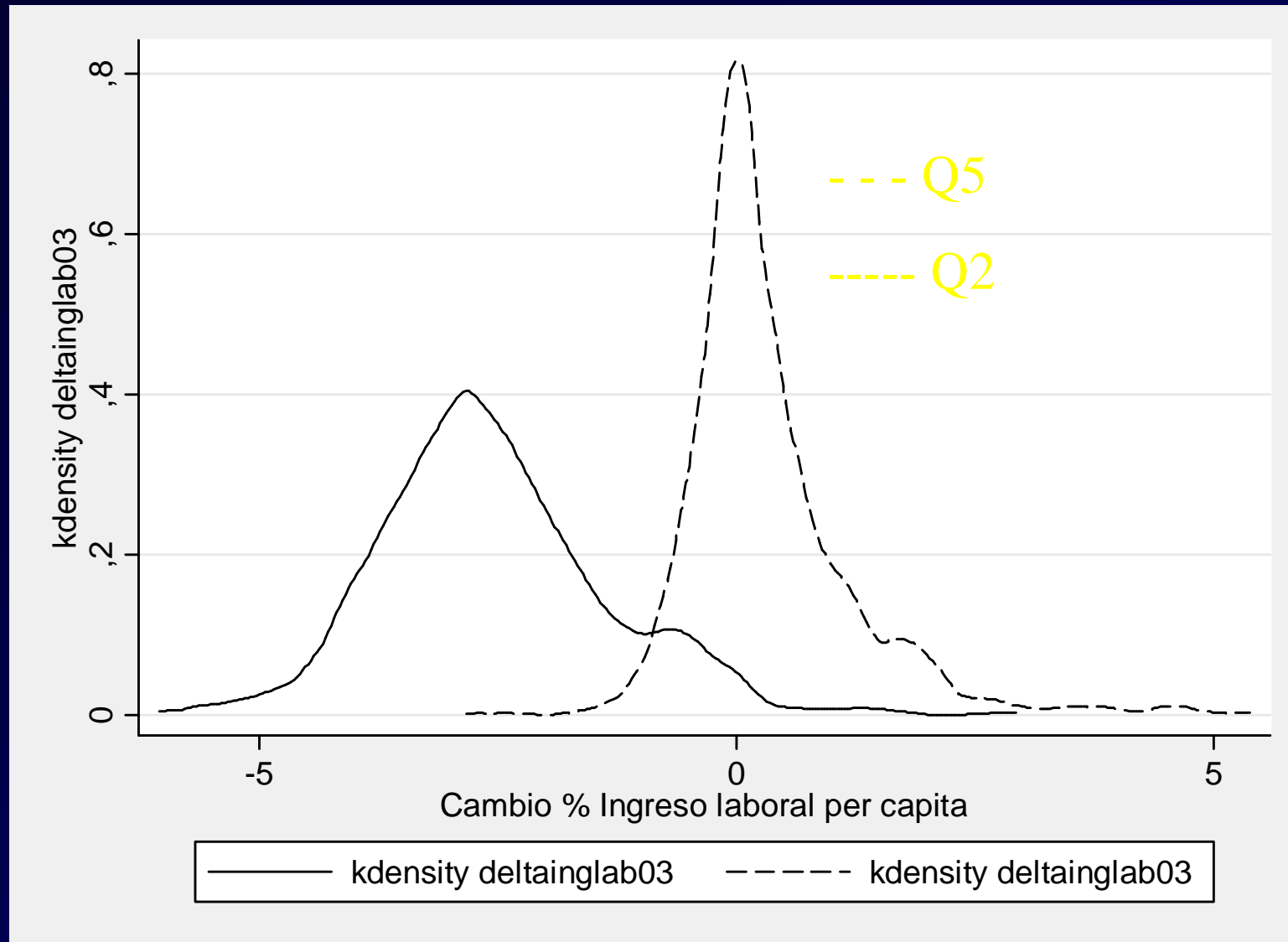
# Consumo total; q1 y q5



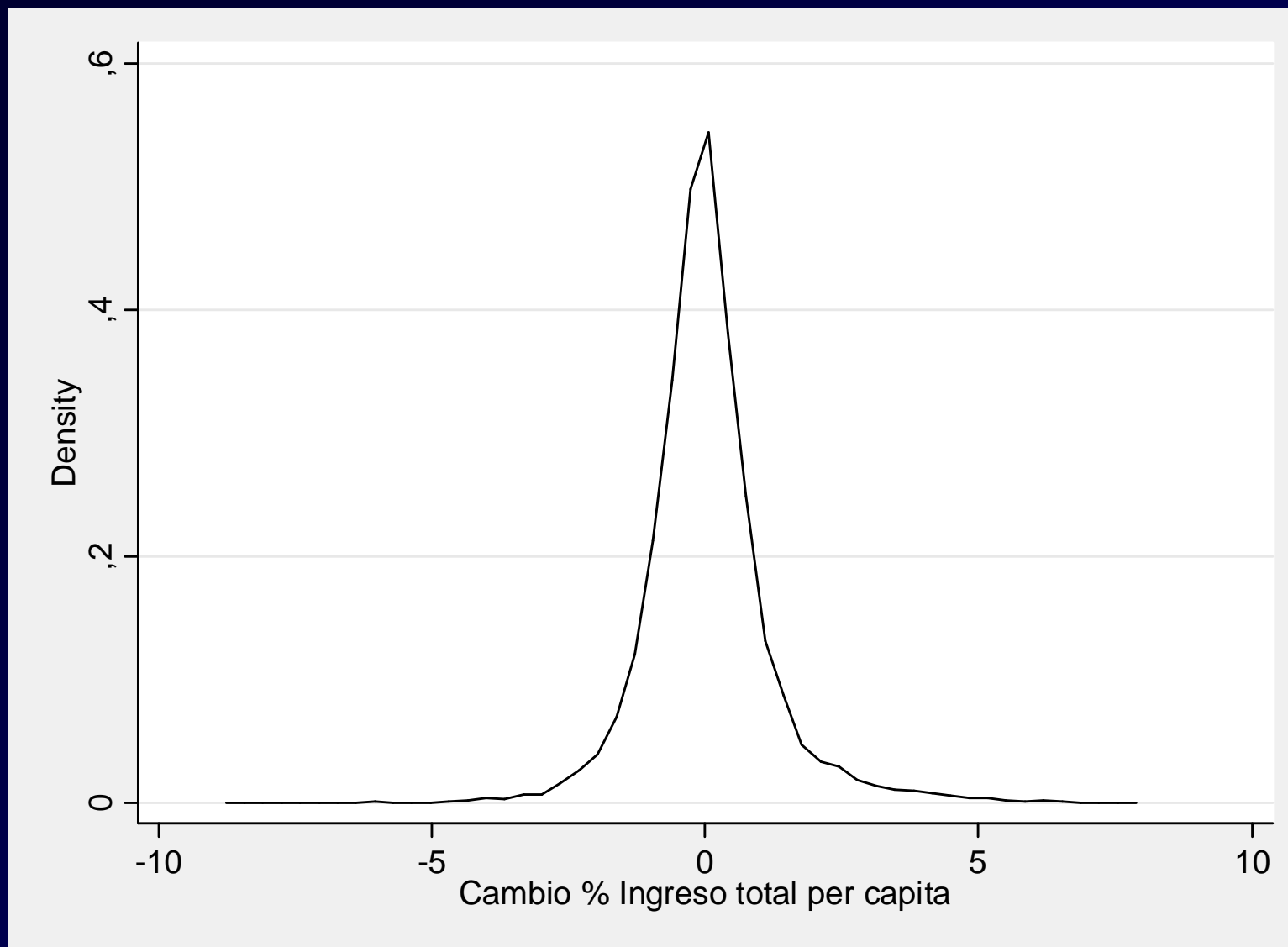
# Ingreso laboral; total



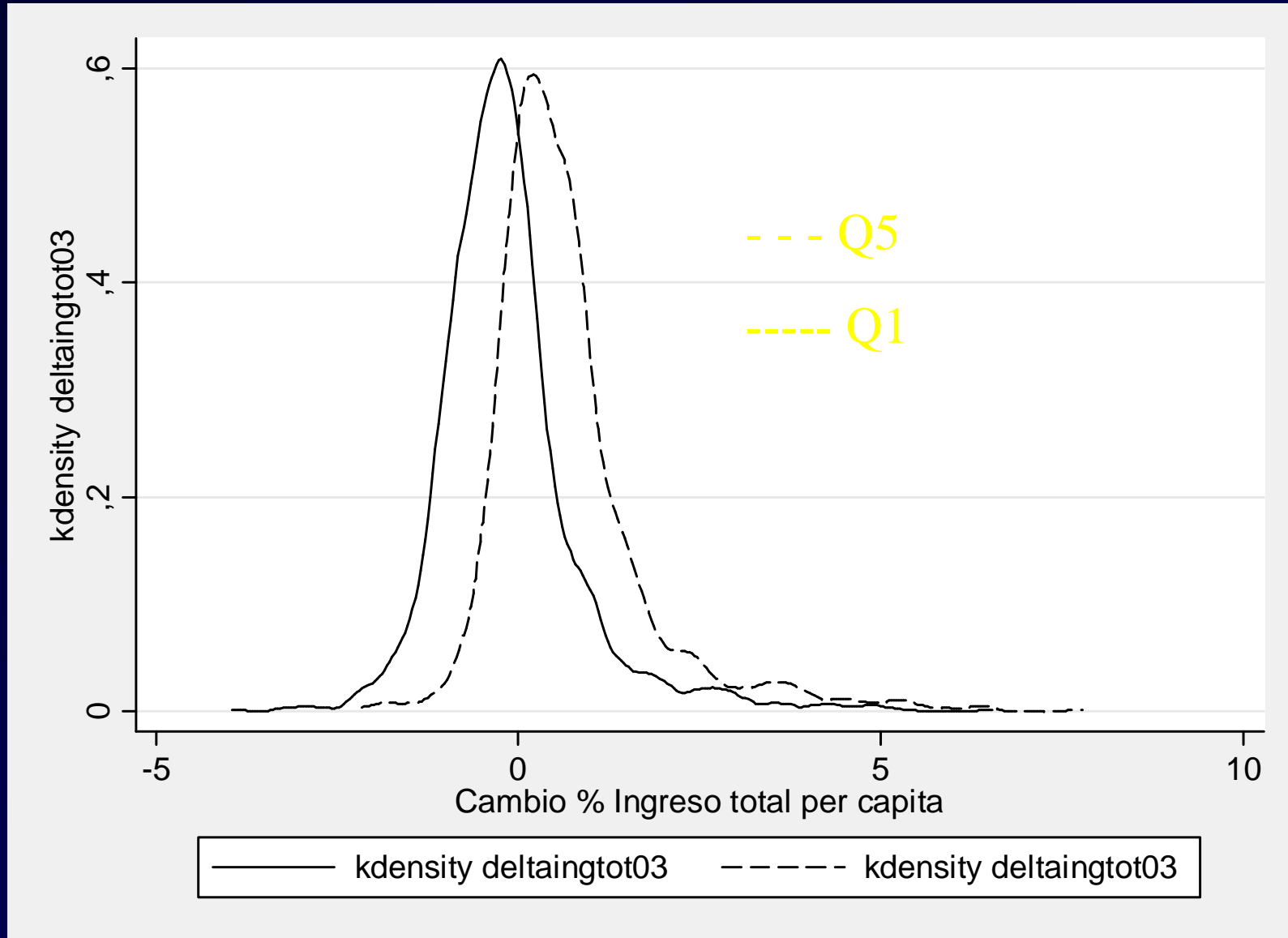
# Ingreso laboral; q1 y q5



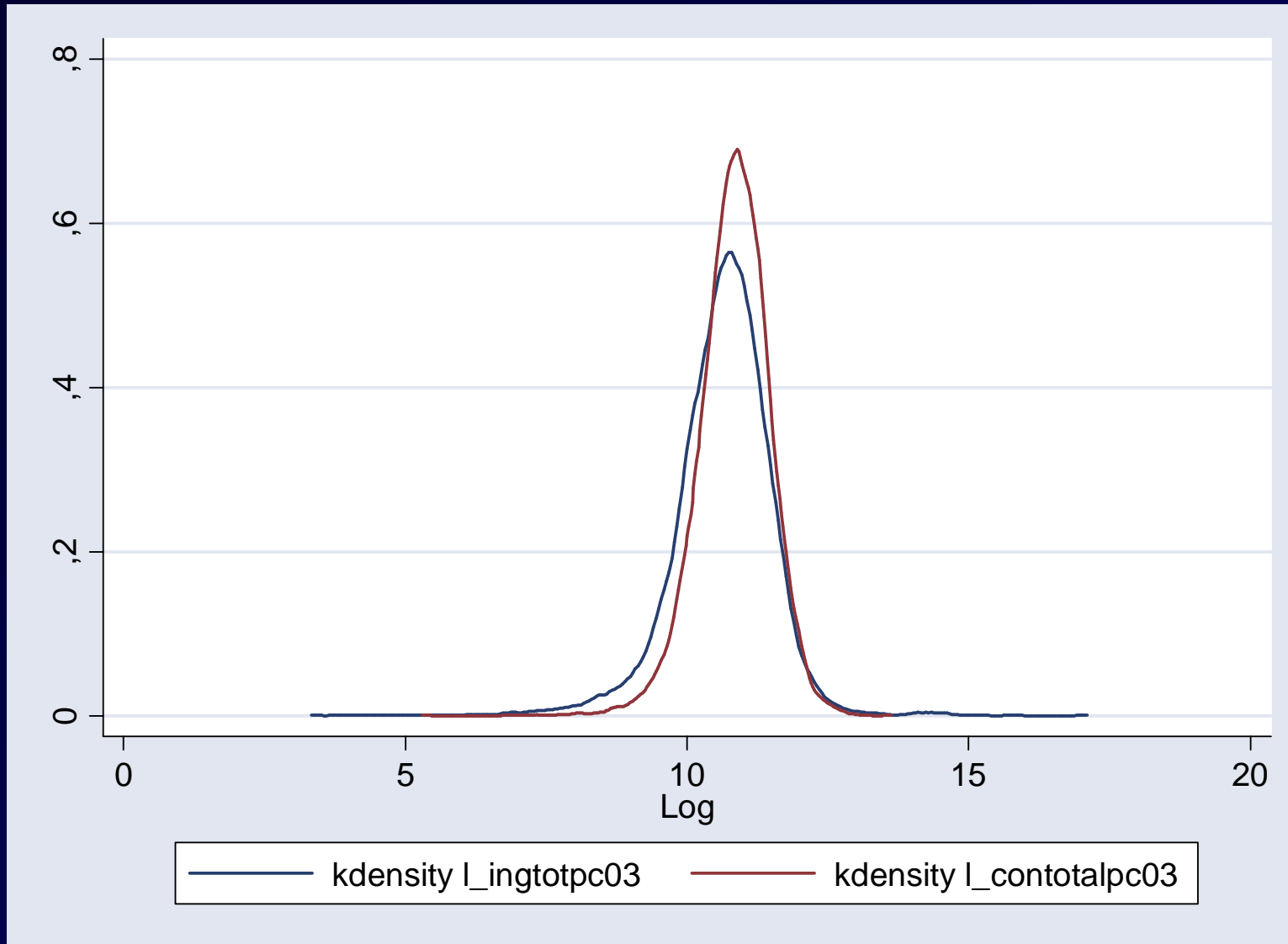
# Ingreso total; total



# Ingreso total; q1 y q5



# Consumo total e ingreso total



# Consumo no durables e ingreso laboral

